

América Precolombina

Síntesis histórica, antología y análisis de su arte plástico



César Sondereguer

Carlos Punta

nobuko

ÁREA 9 Honduras Nicaragua Costa Rica Panamá

Etapa Lítica ¿? - 7000 a.C. La existencia humana más temprana en la región corresponde a culturas cazadoras de fauna pleistocénica. Eran bandas de cazadores-recolectores que en sus migraciones dejaron diseminados en una amplia área distintos tipos de artefactos. Entre otros objetos figuran: puntas de proyectil tipo *Clovis*, en San Rafael, Guatemala; hachas de pedernal en Guanacaste, Costa Rica; maderas trabajadas en Macapala, Panamá; puntas acanaladas en el mismo lugar y que por su forma son semejantes a las puntas «cola de pecado» de la Patagonia.

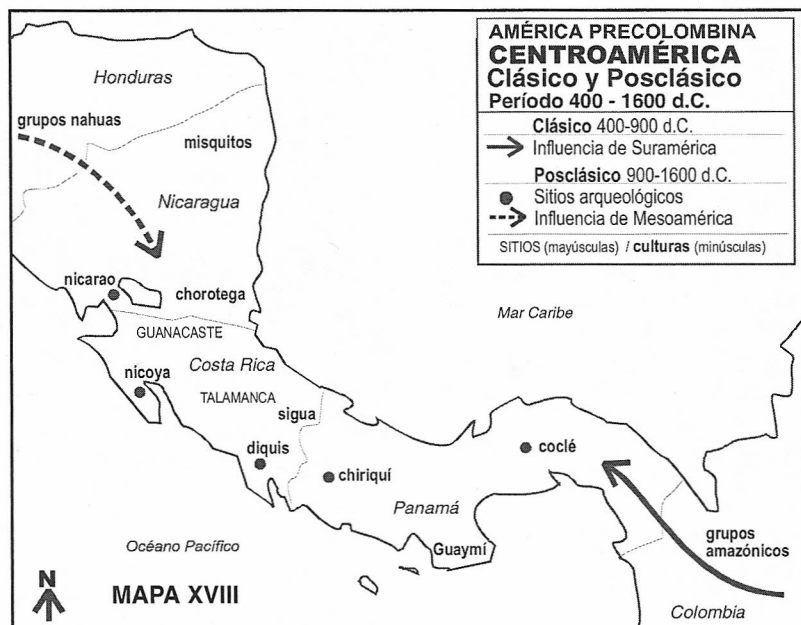
Etapa Arcaica 7000 - 2000 a.C. Uno de los sitios más antiguos correspondiente a las culturas arcaicas de la región, es la cueva de Santa Marta en el istmo de Tehuantepec, refugio donde se sucedieron cinco ocupaciones tempranas, dos de las cuales corresponden a un período comprendido entre los años 7000 y 3500 a.C. Su alimentación consistía en los productos de caza de pequeños animales y la recolección de plantas silvestres. No consumían maíz, pero contaban con morteros para el consumo de tubérculos y tal vez algún tipo de poroto. En su última ocupación practicaron un entierro múltiple.

Hacia 4858 a.C., los primeros habitantes de la zona de Cerro Mangote, Panamá, se alimentaban básicamente con ostras, cangrejos, la caza de algunos animales y aunque no practicaban la agricultura, fabricaron piedras de moler para complementar su dieta con la recolección de semillas.

Las culturas arcaicas de Centroamérica dejaron huellas de pisadas humanas, sitios con material lítico y refugios de roca con utensilios, de los cuales aún se desconoce su antigüedad.

Hacia el 5.300 a.C. en la costa del Pacífico, Panamá trabajaron puntas de jaspe rojo y manipulaban polen de maíz silvestre. Para el 2200 a.C., los grupos de la misma zona ya practicaban una agricultura incipiente.

Los vestigios más antiguos de sedentarismo en éstos grupos corresponden al 2130 a.C. y pertenecen a Monagrillo, Panamá. Por características de las imágenes de su alfarería se presume que mantuvieron contactos con grupos suramericanos.



Período Preclásico

300 a.C. - 400 d.C. Historia

Los grupos arcaicos permanecieron hasta el 300 a.C. sin cambios culturales de importancia, generando a partir de ese entonces modificaciones en las imágenes de su cerámica y un incremento en la gama de artefactos líticos. Poseían en común con sus vecinos del sur más rasgos culturales que con los radicados en el norte; producto de una mayor difusión hacia las zonas meridionales y un fluido intercambio comercial con aquellos grupos.

Fue una época de amplia intercomunicación entre los pueblos. Así, en Costa Rica hay rastros olmecas y en Panamá existieron temporadas de comercio en donde los grupos, aún rivales, se mezclaban libremente. En la subregión Nicoya Mayor, los primeros indicios de cambio comenzaron hacia las postrimerías del Preclásico.

En la costa nicaragüense del Pacífico, tuvo importancia la agricultura del maíz. En la región Caribe de Nicaragua y Costa Rica se advierten influencias extraterritoriales.

Panamá tuvo su propio desarrollo; los habitantes del Centro Ceremonial de Barriles mantuvieron afinidad con las culturas meridionales y no con las septentrionales. Los caracterizaba su devoción al oro y una orfebrería dedicada a la ornamentación de altos personajes.

Período Clásico 400 - 900 d.C.

Lo distintivo del mundo Clásico estuvo dado por el trasfondo cultural que los grupos centroamericanos asimilaron de los pueblos amazónicos. No utilizaron materiales permanentes en las construcciones, los establecimientos de las comunidades fueron temporales y periódicamente deshabitaron sus residencias. Tampoco construyeron centros ceremoniales; en su lugar desarrollaron una religión personalizada y un culto a los jefes que incluía tatuarse y pintarse el cuerpo con los símbolos del líder. Costumbre luego asimilada por los inmigrantes llegados del norte durante el Posclásico.

En este período, no existieron grandes territorios marcados por influencias regionales. La *Cultura coclé* tuvo difusión sobre ciertas zonas, expandiéndose sobre la península de Azuero y Playa del Venado. A la región Coclé también llegaron otros elementos extranjeros, producto de la penetración norteña en el oriente centroamericano, visible en una cerámica de estilo occidental y pilares esculpidos.

Quizás la idea de construir centros de culto en Sitio Conte, Panamá, tenga su origen al norte del istmo; a su vez éstos fueron elementos intrusivos que pueden haber causado su decadencia. Toda la región se vió muy influenciada por los acontecimientos que se desarrollaron en la meseta central mexicana y particularmente

en el estado actual de Chiapas. Los sucesos producidos hacia fines del Clásico y comienzos del Posclásico, modificaron la vida de los habitantes del territorio comprendido desde el istmo de Tehuantepec a las montañas del Darién, límite fronterizo entre Panamá y Colombia.

Período Posclásico 900 - 1600 d.C.

Hasta el sur del territorio nicaragüense llegaron las avanzadas meridionales de las altas culturas mesoamericanas que, con un territorio muy fértil y rico en animales para la caza y pesca, pudieron establecer numerosos asentamientos.

Entre el 1000 y 1200 d.C., se produjeron desplazamientos de pueblos afincados al norte de Centroamérica. Grupos nahuas se trasladaron por todo el istmo, radicándose en distintos sitios. Para este período, los *pipiles* se establecieron en Honduras y fundaron Cuzcatán cerca del actual San Salvador.

Los *chorotega* y *nicarao*, dos grupos de origen nahua, controlaron el área de Nicoya Mayor. Estos dos pueblos, cuyas tradiciones culturales diferían en algunos rasgos, dominaron la economía y el arte de la región. Cultivaron tabaco, maíz y cacao y realizaron un comercio intensivo, utilizando los granos de cacao como moneda.

Tenían una sociedad altamente estratificada y su religión adoraba dioses mexicanos. En los altos de Guatemala y Chiapas, los *chorotegas* construyeron viviendas y templos de barro y paja. Sus pirámides fueron pequeños montículos de tierra con piedra suelta, sin templos, sólo con la piedra de sacrificio en la plataforma.

Su gobierno estaba precitado por un consejo de ancianos al cual se subordinaba el jefe de guerra. A diferencia de otros grupos que practicaron la antropofagia ritual, los *chorotega* le dieron valor económico a la carne humana, para lo cual disponían de "ganado" humano obtenido de cacerías organizadas en forma periódica.

Parece que los *nicarao* habrían llegado de Suramérica pues se han encontrado elementos asociados a este grupo en territorio venezolano. Más al sur, en las tierras que se extienden desde el norte de Costa Rica hasta Panamá, existió un mosaico de pequeños reinados sin unidad política y numerosas lenguas conocidos genéricamente como grupos *chibchas*.



121. Vaso *Ulúa, Nicaragua*

Cla. / Gén. Escultura. - **Con.** Ceremonial.
S Gén. Tridimensión / Relieve. - **Mo Es.** Intimista. - **Est.** Abs:Fig. y Geo. / Bar.
Ex te. Mítica. - **Ex mor es.** Tridimensión.
Ex ma plá. Petricidad. - **Mat.** Mármol.
Téc. Tallado / Pulido.

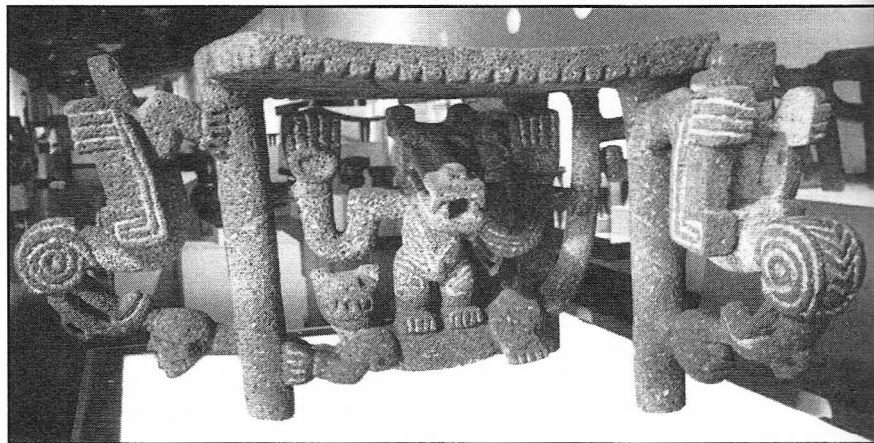
Des. Como buenos "vecinos de los mayas" este pueblo creó una serie de vasos ceremoniales tallados en mármol de relevante factura. Tales obras los define como consumados escultores.

Si bien los conflictos armados eran bastante frecuentes, los períodos de paz y comercio también lo fueron, lo que, agregado a su ubicación geográfica, propició que estas tribus establecieran el puente cultural entre Norte y Suramérica.

En el norte y sur de Costa Rica y en Panamá, hubo un renacimiento artesanal del cual se destacan Talamanca y Guanacaste.

Talamanca y Guanacaste. En la región Atlántica, el Posclásico tardío se caracterizó por una marcada ritualidad religiosa, en donde algunos símbolos sugieren influencias meridionales. En Costa Rica, en las regiones de Talamanca y Guanacaste se levantaron alrededor de las áreas de culto y cementerios, montículos con muros, recintos semienterrados y murallas de piedra. También se construyeron plataformas piramidales que servían de bases templarias, acueductos y caminos empedrados. Estos grupos disponían de plantaciones de maíz, cacao y tapires domesticados.

A su vez, muestran otros rasgos netamente meridionales como objetos de cul-



122. Metate-altar *Vertiente atlántica*

Cla. / Gén. Escultura. - **Con.** Mítica / Ceremonial / Ideográfica. - **S Gén.** Tridimensión / Metate.
Mo Es. Intimista. - **Est.** Abs: Fig. / Bar. / Ex. / Su. - **Ex te.** Diseño y Ritualidad. - **Ex mor es.** Tridimensión de plenos y vacíos. - **Ex ma plá.** Petricidad y artesanado. - **Mat.** Piedra. - **Téc.** Tallado / Pulido.

Des. Alto: 0,46 m, largo: 0,79 m, profundidad: 0,41 m. Metate-altar ceremonial trípode con panel colgante e imágenes míticas. Obsérvese la pericia de la talla mostrando un superior artesanado.

Crí. Plásticamente, es de gran originalidad y establece un logro plástico-escultórico de relevante estética, diseñando una superreal ideografía ritual. En el centro presenta un personaje con máscara felínica sobre un jaguar = Poder y, colgando de cada pata, fantásticas aves. Se observa un específico fundamento conceptual y utilitario connotado a las prácticas con sustancias alucinógenas y probables sacrificios. Se ha creado una dialéctica morfoespacial de plenos y vacíos donde el tratamiento artesanal del bloque se ha llevado a una situación límite. Con elaborada firmeza fáctica, se ha compuesto un ente significante de lograda petricidad, místico ritualismo y manifiesta poesía trágica.

Desde Mesoamérica al Noroeste argentino se crearon morteros líticos con imágenes felínicas. Tal criterio establece que el símbolo del Poder, el felino, protagonice el ritual y sea su causa energética --metonimia--.

to y el uso de hamacas y lienzos de corteza, que sugieren contactos con grupos *arawaks*. Se dedicaron a un comercio intenso y siempre estaban en estado beligerante. Su gobierno era una jefatura con una clase noble poderosa y un chamanismo institucionalizado, con tendencia a constituir un principado despótico. En las artes prestaron mayor atención a la orfebrería y la cerámica.

Cuando en 1540 llegaron los españoles a la región, encontraron un jefe de lengua nahua a cuyo mandato estaban sujetos más de setenta cacicazgos.

Chiriquí y Diquis. Estas dos regiones, más la de Veraguas en Panamá muestran estrechas afinidades. En el sur costarricense del Pacífico, levantaron montículos revestidos con piedras talladas y agrupados alrededor de plazas. Construyeron sepulturas de forma rectangular y sobre ellas colocaron grandes lápidas. Practicaron la costumbre suramericana del culto a las cabezas-trofeo.

Fabricaron buena cerámica y una joyería intensa, en donde el oro debió ser importado. Dichos objetos suntuarios fueron guardados en grandes depósitos.

El intercambio comercial de este período fue tan intenso como en el anterior y muchas de dichas artesanías llegaron hasta Chichén Itzá por medio del trueque; también mantuvieron comercio con la península de Nicoya de donde obtuvieron el jade.

Estética y Plástica

ESCULTURA CERÁMICA ORFEBRERÍA LAPIDARIA

En Costa Rica se realizó una de las más originales tallas líticas de América antigua. Juntamente con la escultura se modelaron excelentes cerámicos escultóricos, más una destacable orfebrería por su diseño y calidad fáctica y una abundante lapidaria. Se crearon siete importantes tipos de esculturas talladas, con diversas funciones.

• **Metates-jaguar de tres o cuatro patas.** Son obras de difícil artesanía cuya utilidad mítica ceremonial estaba referida al culto del maíz.

• **Metates-altar trípodes con panel colgante central.** En estos trabajos, de notoria originalidad continental y eximio artesano, se pretende similar funcionalidad. Pero, su complejidad de diseño temático es mayor, pues presentan personajes humano-felínicos y pájaros expresionistas y superreales, de permanente contenido religioso. Ambos tipos de metates, por ser



128. Vaso Costa Rica

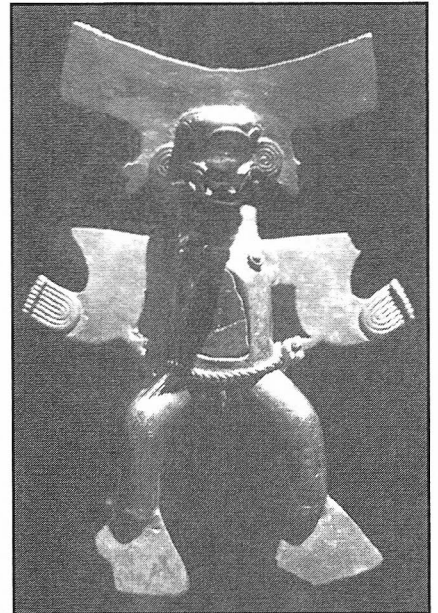
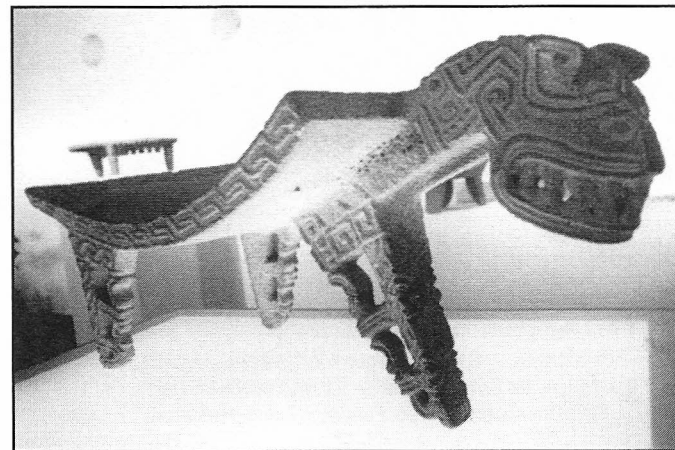
Gén. Cerámica. - **S Gén.** Vasija / Vaso escultórico piriforme tetrápodo. - **Con ce.** Ceremonial. - **Con im.** Mítica - **Mo Es.** Intimista. **Es mor.** Concreto. - **Es im.** Abs:Fig. / Bar. / Su. **Mat.** Arcilla. - **Téc re.** Modelado. **Téc im.** Modelado / Pastillaje / Engobe. **Des.** Vaso ritual con personaje felínico.

monolíticos, muestran un inusual criterio intimista expresado con Estilos Abstracto: Figurativo, Geométrico y Barroco.

- Mesas circulares ceremoniales.
- Asientos. • Lápidas. • Cabezas.
- Estátuas de jefes y chamanes.

Todos estos trabajos son monolíticos lo cual hace asombrosa su plasmación: como obra artística y como realización artesanal ya que semejan una delicada orfebrería pétreo.

Cerámicos, orfebrería y lapidaria son de similar creatividad y ejecución, deslumbrantes en diseño y fantasía.



129. Pectoral Costa Rica

Cla. / Gén. Orfebrería / Escultura. - **Con.** Mítico-religiosa / Talismánica. - **S Gén.** Relieve. **Mo Es.** Intimista. - **Est.** Abs: Fig. y Geo. / Hib. / Su. - **Ex te.** Mito y ritualidad. **Ex mor es.** Bidimensión. - **Ex ma plá.** Fulgencia. - **Mat.** Oro / cobre. **Téc.** Fundición a la cera perdida. **Des.** Pectoral de personaje mítico.

Crí. Diseño simétrico, encerrado en una composición centrípeta. Su volumetría no excede el relieve. Posee características de fetiche. Probable chamán transfigurado.

130. Metate Nicoya

Cla. / Gén. Escultura. - **Con.** Mítica / Ceremonial. - **S Gén.** Tridimensión / Metate. **Mo Es.** Intimista. - **Est.** Abs: Fig. y Geo. / Bar. / Su. - **Ex te.** Metate ceremonial. **Ex mor es.** Tridimensión: plenos y vacíos. **Ex ma plá.** Petricidad y mito. - **Mat.** Piedra. **Téc.** Tallado / Pulido. **Des.** Alto: 0,43 m, largo: 1,03 m. Metate trípode con cabeza felínica.

Crí. Tipo de obra ceremonial, autóctona de Centroamérica, se realizó con varios diseños y siempre como pieza única.

Se caracterizan por un delicado trabajo lítico de honda sensibilidad y esmerada terminación.

Región Coclé *Historia*

Los grupos de esta zona central de Panamá, realizaron enterratorios con fosas de forma rectangular u ovalada e inhumaciones colectivas e individuales. De los mismos se rescataron piezas de oro con incrustaciones de geodas y cerámicas, pertenecientes a sepulcros de nobles, con el personaje sentado en un banquito y a su alrededor mujeres y sirvientes.

Las aldeas estuvieron fortificadas por una empalizada de troncos de bambú como en Natá, poblado de 1500 habitantes. La *Cultura coclé* tiene continuidad cultural en los *guaimí* o *cueva* etnohistóricos.

Eran tribus dedicadas a un amplio comercio y creación de joyería de ágata que se difundió hasta Oaxaca. En la última etapa *coclé*, construyeron un juego de pelota, similar a los de Haití, sugiriendo que grupos *arawaks*, y/o sus costumbres habrían llegado a Panamá, producto del intercambio comercial.

Para la época de la conquista en Panamá también se hallaban los *siguas*, que identifica a un grupo guerrero y comerciante mexicano que sería el contingente azteca más tardío en el istmo.

Estética y Plástica

CERÁMICA DIBUJO
ORFEBRERÍA

En Panamá sobresale como expresión culto-plástica, la cerámica de coclé por su alta calidad de factura y como soporte de creaciones lineales bicromas, de gran originalidad. Fue norma trabajar sobre platos y fuentes, con diseños superrealistas de personajes y animales míticos con impar dibujo e intrincado meandro. Son imágenes negro y rojo sobre blanco, donde forma y color poseen similar protagonismo para explicitar una elaborada fantasía Abstracto: Figurativa, Geométrica y Barroca.

La orfebrería tiene influencia técnica de Colombia, pero con particulares diseños superreales, trabajados con fundición a la cera perdida de oro / cobre. Todo el acervo hace gala de una inspirada creatividad que, al igual que en Costa Rica, conforman altos niveles estéticos.

133. Pectoral Coclé

Cla. / Gén. Orfebrería. - **Con.** Mítica. - **S Gén.** Bidimensión / Relieve. - **Mo Es.** Intimista. **Est.** Abs: Fig. y Geo. / Bar. / Su. - **Ex te.** Mito y ritual. - **Ex mor es.** Bidimensión. **Ex ma plá.** Fulgencia. - **Mat.** Oro / cobre. - **Téc.** Fundición / cera perdida. **Des.** Pectoral talismánico, con deidad solar rodeado por dos iguanas.

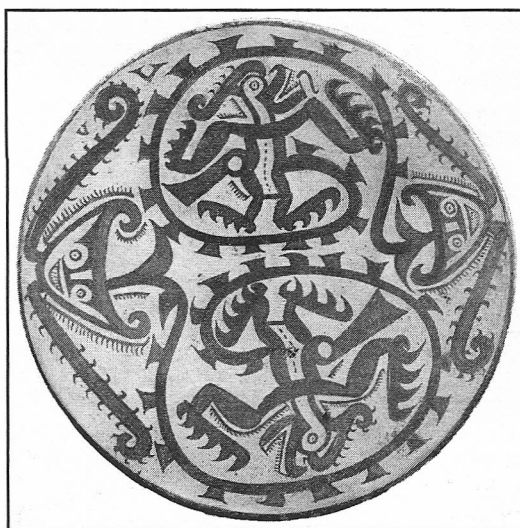


131. 132. Platos Coclé

Gén. Cerámica Dibujo. - **S Gén.** Plato / s / cerámica. - **Con ce.** Ceremonial. - **Con im.** Mítica - **Mo Es.** Intimista. - **Es mor.** Concreto. **Es im.** Abs:Geo. / Bar. / Su. **Mat.** Arcilla. - **Téc re.** Moldeado. **Téc im.** Modelado / Pigmentos / Engobe.

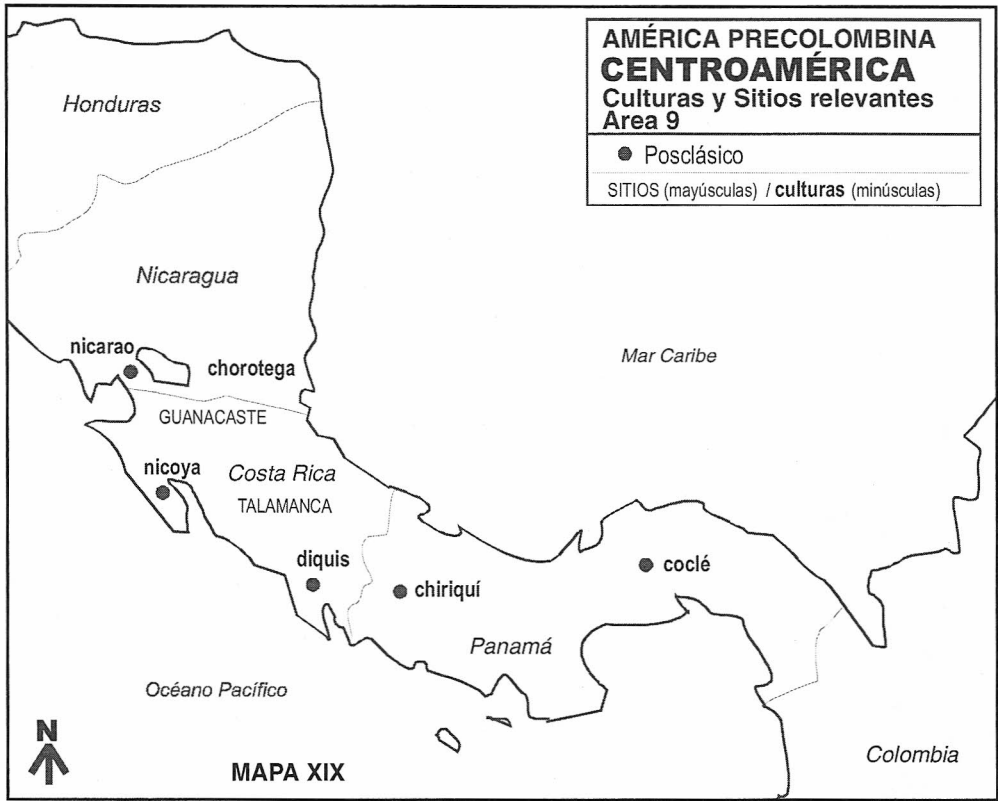
Des. Platos rituales con personajes míticos.

Crí. Con diseños convencionales de singular originalidad se realiza la presentación de las varias deidades zoomorfas. Es un barroco despliegue formal de centripetas composiciones dinámicas, donde el ente creado emerge de su propio meandro.



134. Pectoral Coclé

Cla. / Gén. Orfebrería. - **Con.** Mítica. **S Gén.** Bidimensión / Relieve. - **Mo Es.** Intimista. **Est.** Abs: Fig. y Geo. / Hí. / Su. - **Ex te.** Mito y ritual. **Ex mor es.** Bidimensión. - **Ex ma plá.** Fulgencia. **Mat.** Oro / cobre. - **Téc.** Fundición / cera perdida. **Des.** Ave mítica con cabeza de caimán y diadema felínica.

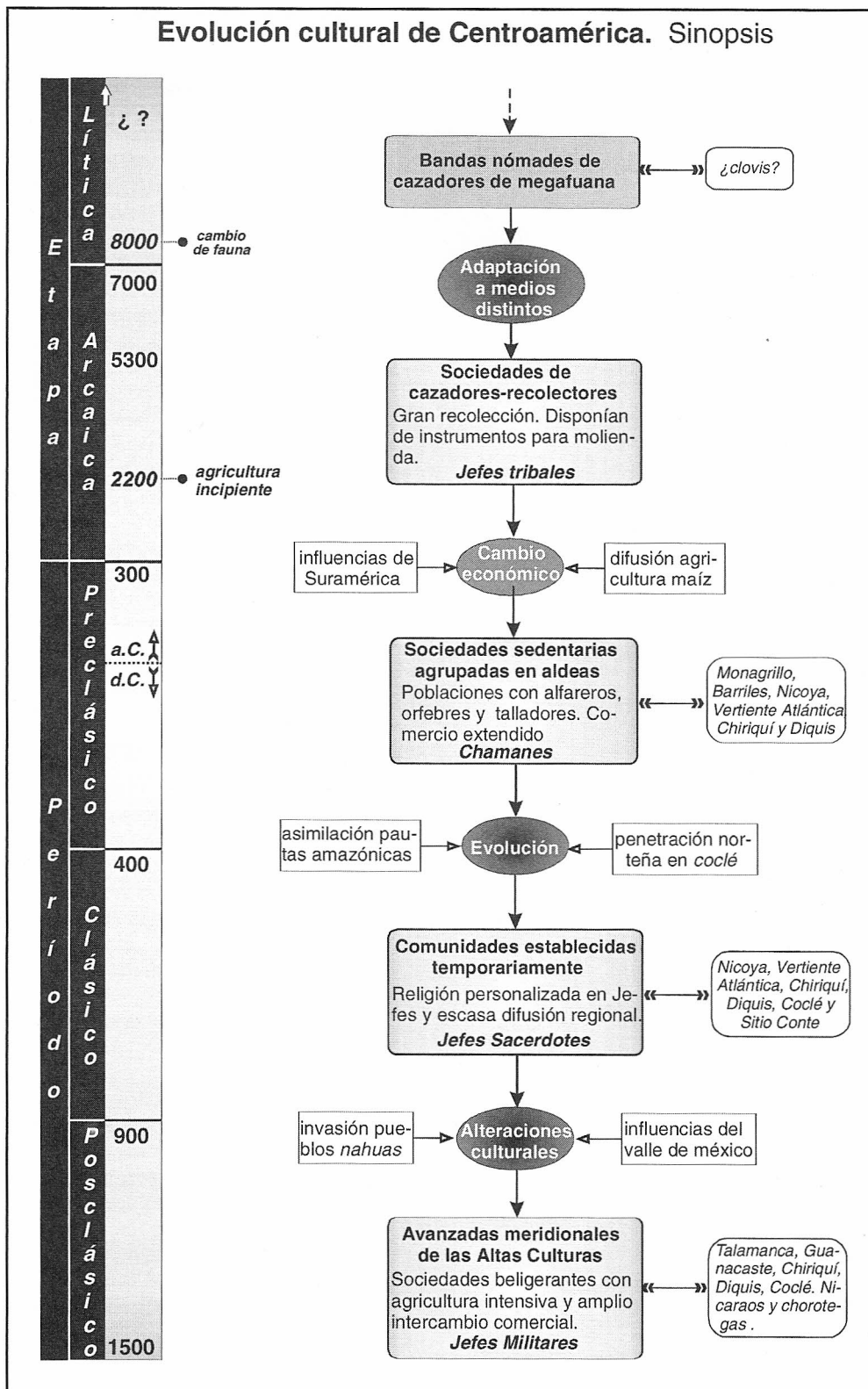


Cronología de las culturas de Costa Rica y Panamá - Sinopsis -

Región	PERÍODO PRECLÁSICO																PERÍODO CLÁSICO					PERÍODO POSCLÁSICO							
	5000	4000	3000	2000	1000	900	700	500	400	300	200	a.C.	d.C.	100	200	300	400	500	600	700	800	900	1000	1100	1200	1300	1400	1500	1600
Cocle	*	**																											
Chiriquí																													
Diquis																													
Talamanca																													
Guanacaste																													

* - Cerro Mangote - Grupos con amplia recolección y sin agricultura (4858 a.C.)
 ** - Monagrillo - Primeros grupos sedentarios en Centroamérica (2130 a.C.)
 ■ Sociudades de agricultores con trasfondo cultural amazónico
 ■ Tribus etnohistóricas regionales mexicanizadas y avanzadas nahuas

CUADRO 13



CUADRO 14